

# *Podręcznik użytkownika*



*<http://www.robobo.co.kr>*

# Zawartość zestawu



- **RoboKit No.1**
  - Zestaw zawierający podstawowe elementy pozwalające na zbudowanie i ożywienie pierwszych robotów.
  - Istnieje możliwość późniejszego rozszerzenia zestawu do wyższych wersji. Na przykład, aby uzyskać wersję No.2 konieczny będzie dodatek RoboKit 1-2.
- **RoboKit No.2**
  - Zestaw zawierający zarówno elementy wersji No.1 jak i dodatkowe które pozwolą na budowę jeszcze bardziej wymyślnych konstrukcji.
  - Istnieje możliwość późniejszego rozszerzenia zestawu do wyższych wersji. Na przykład, aby uzyskać wersję No.3 konieczny będzie dodatek RoboKit 2-3.
- **RoboKit No.3**
  - Zestaw zawierający zarówno elementy dostępne w wersjach No.1 oraz No.2 jak i dodatkowe, pozwalające wykorzystać budowane roboty do coraz poważniejszych celów.

# Zawartość zestawu

## • Zawartość RoboKit No.1.



Płytki bazowa CPU x1



Płytki sterownika silników DC x1



Płytki czujnika podczerwieni x2



Płytki czujnika dotyku x4



Płytki diody LED x4



Płytki buzera x1



Silnik DC (100rpm) x2



50mm Koło x2  
Opona x2



Orczyk kołowy x2



Orczyk podłużny x1



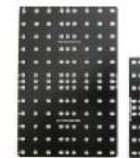
Pin x4



Kabel RS232 x1



Kable 3 pinowe x12



Płytki główna x1  
Płytki średnia (Plastic) x2



8-otworów x2  
5-otworów x4  
4-otworów x2



Mocowanie silnika x4



L 1x2 Łącznik x2  
L 2x2 Łącznik x2  
L 2x6 Łącznik x2



7mm Dystans x6  
20mm Dystans x8  
35mm Dystans x5



2.6x10 Śróbka x2  
3x6 Śróbka x50  
3x10 Śróbka x10



3mm nakrętka x50  
nakrętka kulista x1



CD

Zawartość zestawu (liczba elementów, ich kolorystyka, materiały wykonania) może odbiegać od tutaj przedstawionego.

# Zawartość zestawu

- Zawartość RoboKit 1-2 (rozszerzenie do zestawu RoboKit No.2)**



**Płytki nadawcza zdalnego sterowania x1**  
**Płytki odbiorcza zdalnego sterowania x1**



**Płytki czujnika podczerwieni x1**



**Silnik serwo x1**



**Ramię silnika x1**



**Koła gąsienicy x2**  
**Gąsienice x100**



**Pojemnik na baterie**



**Płytki główne x2**  
**Płytki średnie x4**  
**Małe 8x6 oczek x3**  
**Małe 5x6 oczek x1**  
**Małe 4x6 oczek x3**  
**Małe 3x6 oczek x5**  
**Ramki opcji x6**



**Dystanse:**  
**5mm x 4,**  
**7mm x 5**  
**20mm x 2,**  
**25mm x 6**  
**35mm x 3**  
**40mm x 6**



**Nakrętki x 50**  
**Nakrętki nylonowe x 2**  
**2,6x10 Śruba x 10**  
**3x6 Śruba x 50**  
**3x10 Śruba x 5**



**Mocowanie silnika x 6**



**L 1x2 Łącznik x 4**  
**L 2x2 Łącznik x 4**  
**L 2x6 Łącznik x 4**



**CD**



**Koła x 4**  
**Ośki 150mm x 2**

# Zawartość zestawu

- Zawartość RoboKit 2-3 (rozszerzenie do zestawu RoboKit No.3)**



**Płytkę sterownika silników DC x1**



**Płytkę czujnika dźwięku x1**



**Płytkę układu dźwiękowego x1**



**Silnik DC (600rpm) x2**



**Silnik serwo x1**



**50mm koło x2  
Opona x2**



**Orczyk kołowy x3**



**Koło do gąsienicy x1**



**Kable 3 pinowe x2**



**Ośka fi3, 200mm x2  
Ośka fi3, 75mm x1**



**Płyta główna x1  
Płyta średnia x1  
Mała 8x6 oczek x1  
Mała 5x6 oczek x1  
Mała 4x6 oczek x1  
Mała 3x6 oczek x1**



**Płyta C 12x8 oczek x1  
Płyta średnia x2**



**L 1x2 łącznik x 2  
L 2x2 łącznik x 2  
L 2x6 łącznik x 4**



**Nakrętka x100  
Nakrętka nylonowa x30  
Nakrętka kulista x2  
2,6x10 Śruba x4  
3x6 Śruba x50  
3x10 Śruba x20**



**Dystanse:  
5mm x 2, 7mm x2  
10mm x10, 15mm x8  
20mm x2, 30mm x14,  
40mm x2**



**Mocowanie silnika x2**



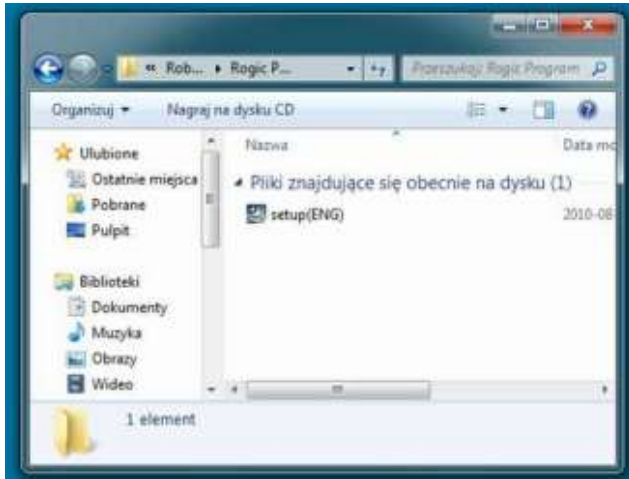
**CD**



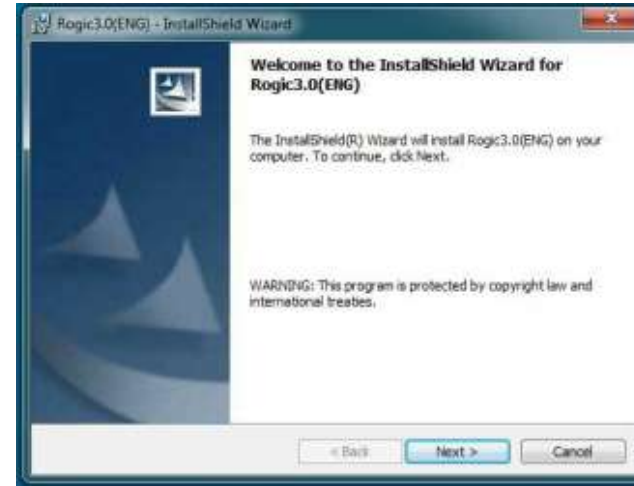
**Kubek x2  
Kostka x1  
Łopatką śmigła x3**

# Instalacja oprogramowania

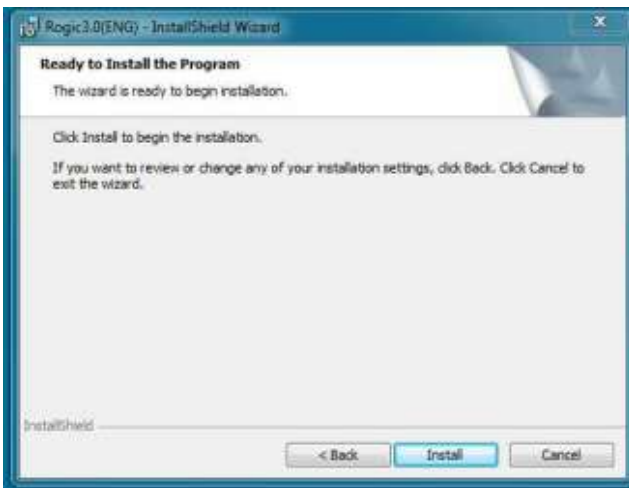
① Uruchom aplikację `setup(ENG).exe` znajdującą się na `CD:/Robo kit NoX/Rogic Program/`



② Wciśnij przycisk `Next`, aby kontynuować.



③ Wciśnij przycisk `Install`, aby rozpocząć właściwą instalację.



④ Wciśnij przycisk `Finish`, aby zamknąć instalator.



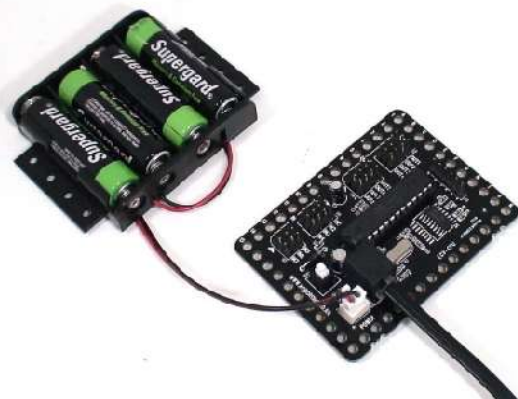
# Podłączenie do komputera



- **Podłącz kabel RS232 do wolnego gniazda COM komputera.**



**Jeśli nie możesz zlokalizować gniazda COM, przeczytaj instrukcję obsługi swojego komputera.**

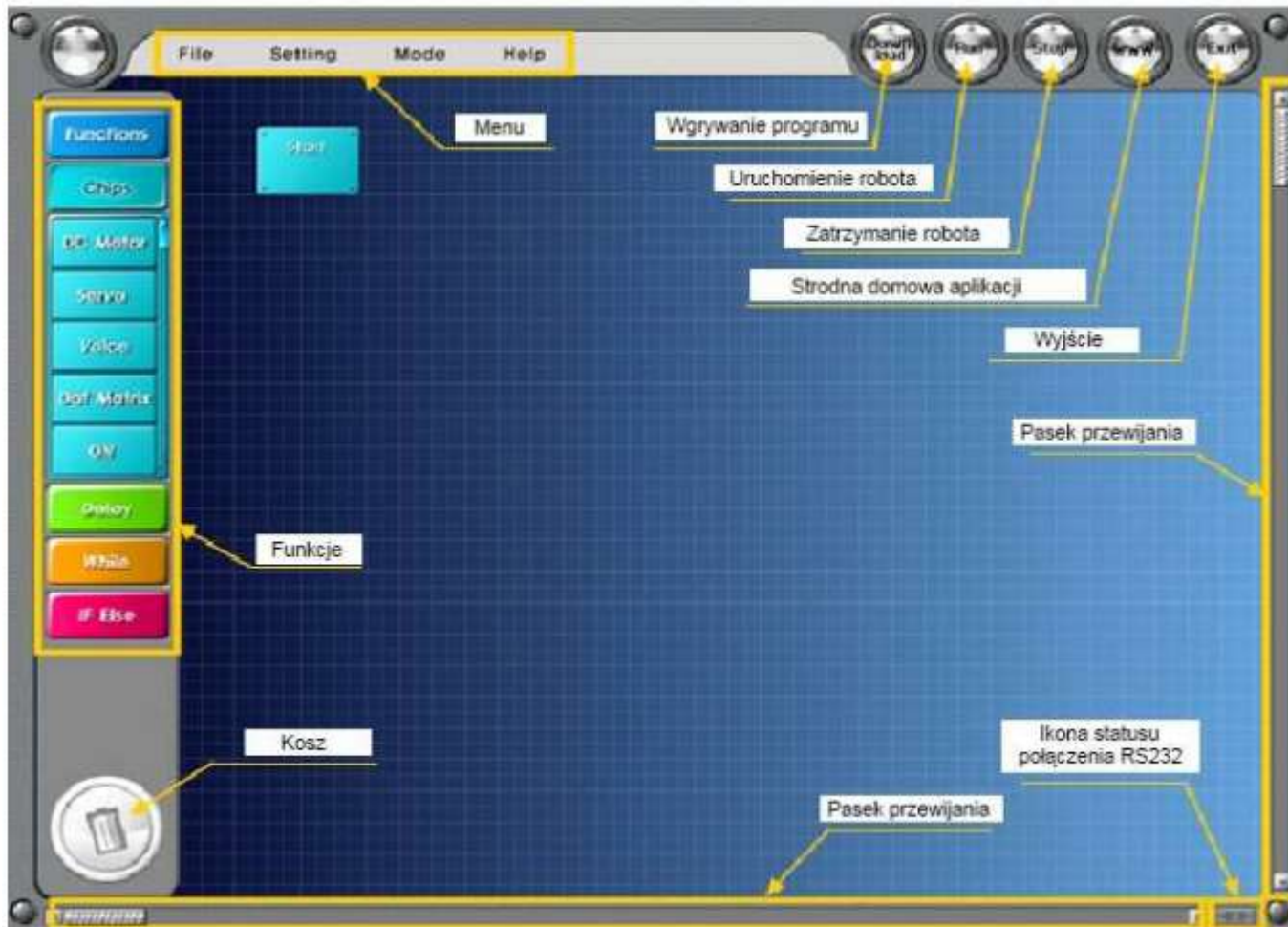
- **Następnie drugi koniec kabla podłącz do płytki bazowej.**



**Włącz płytkę bazową i sprawdź status połączenia. Informuje o nim odpowiednia ikona w prawym dolnym rogu okna programu. Jej wygląd zmienia się w zależności czy połączenie jest nawiązane (  ) czy nie (  ).** 7

# Uruchomienie aplikacji

- **Kliknij dwukrotnie skrót do aplikacji Rogic3.0 znajdujący się na pulpicie.**
- **Po uruchomieniu ukaże się okno główne aplikacji.**





# Informacje o bateriach



- 1** *Urządzenie do poprawnego działania wymaga 4 baterii typu AA/LR6 1,5V.*
- 2** *Zalecane jest stosowanie baterii alkalicznych lub ładowalnych akumulatorków.*
- 3** *Baterie należy umieścić w przystosowanym do tego koszyczku.*
- 4** *Nie używaj jednocześnie baterii różnych typów, ani kombinacji baterii starych i nowych.*
- 5** *Zadbaj o poprawną polaryzację baterii – niepoprawne ułożenie może doprowadzić do uszkodzenia.*
- 6** *Nie używaj uszkodzonych baterii.*
- 7** *Zawsze wyjmij baterię, jeśli nie zamierzasz używać produktu przez dłuższy czas lub jeśli uległy wyczerpaniu.*
- 8** *Ładowalne akumulatorki powinny być ładowane przy użyciu odpowiedniej ładowarki pod nadzorem osoby dorosłej.*
- 9** *Nie wolno ładować baterii nie przeznaczonych do ładowania.*

# Środki ostrożności



1. **Przed rozpoczęciem pracy przeczytaj wszystkie instrukcje**
2. **Zestaw jest przeznaczony dla dzieci powyżej 8 lat**
3. **Zestaw zawiera małe części, które mogą spowodować zadławienie w przypadku nie prawidłowego użycia. Zestaw nieodpowiedni dla dzieci poniżej 3 lat.**
4. **Nie podłączaj żadnych części zestawu do gniazdek elektrycznych ani innych źródeł zasilania nie przeznaczonych do zestawów.**
5. **Nie bierz elementów do ust.**
6. **Nie przyłączaj, ani nie usuwaj elementów „na siłę”.**
7. **Uważaj na części będące w ruchu.**
8. **Nie rzucaj i nie wymachuj elementami w kierunku ludzi.**
9. **Uważaj przy dotykaniu ostrych krawędzi elementów.**
10. **Trzymaj produkt z dala od łatwopalnych i powodujących korozję substancji.**
11. **Jeśli substancje chemiczne z baterii dostaną się do Twoich oczu, ust lub na skórę, postępuj zgodnie z instrukcją poniżej:**
  - **Jeżeli substancja dostała się do Twoich oczu, przemyj je dużą ilością wody i niezwłocznie skontaktuj się z lekarzem.**
  - **Jeżeli substancja dostała się do Twoich ust i została połknięta nie należy wywoływać wymiotów, lecz niezwłocznie skontaktować się z lekarzem. Jeśli nie została połknięta, wypłucz usta dużą ilością wody. Jeżeli substancja dostała się na Twoją skórę, przemyj ją dużą ilością wody z mydłem.**
12. **Przy zabawie zalecany jest nadzór osoby dorosłej.**

# Informacje dodatkowe

**Producent:**

Roborobo Bldg.,  
197-16 Mia-Dong, Gangbuk-Gu,  
142-100 SEOUL, KOREA  
PHONE: 82 - 2 - 909-5050  
FAX: 82 - 2 - 917 -3511  
www.robوروbo.koreasme.com  
E-mail: [dubi99@robوروbo.co.kr](mailto:dubi99@robوروbo.co.kr)

**Importer:**

"Invention-Group"  
Bożydar Milewski,  
ul.Żorska 38A,  
61-345 Poznań,  
tel. 500 293 804



Aby chronić środowisko naturalne, nie należy wyrzucać tego produktu wraz z odpadkami z gospodarstwa domowego (2002/96/WE). W celu uzyskania wskazówek dotyczących recyklingu oraz adresów zakładów należy skontaktować się z lokalnym urzędem.



**Producent oświadcza zgodność produktu z odpowiednimi dyrektywami Unii Europejskiej**